



RA GALLERY

Иван Пуни

(1892 - 1956)

Арлекин 1934

подписано 'Pougny'
масло, холст
46 x 38 cm

Продано

Провенанс:

Robert Simon, Париж
Частная коллекция, Великобритания

Публикации:

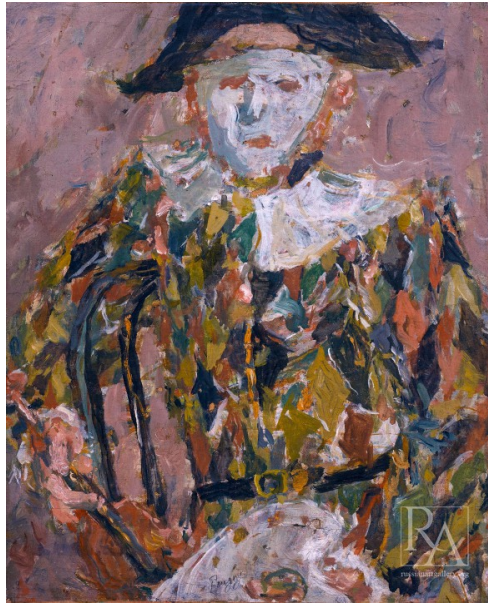
Pougny: Jean Pougny (Iwan Puni) 1892-1956. Catalogue de l'oeuvre. Herman Berninger, Jean-Albert Cartier. E. Wasmuth 1972. vol. II. Paris, Cote d'Azur, 1924-1956, peintures. p. 139, no. 487 (репродукция)

Pougny: Jean Pougny (Iwan Puni) 1892-1956. Catalogue de l'oeuvre. Herman Berninger, Jean-Albert Cartier. E. Wasmuth, 1992. Tome 2, Paris-Cote d'Azur 1924-1956, peintures. p. 259, no. 1004 (репродукция)

«Les Lettres Francaises» 1959, Paris, article d'Armand Lanoux, (репродукция)

Выставки:

1934 Salon des Tuileries, Paris, Cat. No. 2024
1958 Retrospective Pougny, Musee d'Artet d'industrie; Saint-Etienne, Cat. No. 11
1959 Pougny-Oeuvres de Jeunesse et Oeuvres Choiesies, Galerie Coard, Paris



"Арлекин" - картина, написанная Иваном Пуни в его "французский" период творчества, или, другими словами, на позднем этапе его художественных поисков. Эта работа явно демонстрирует какой многообразный путь прошел Пуни в своей карьере, начиная с самых радикальных и авангардных течений: Кубизм, Футуризм, Супрематизм. Тяга к новаторству и эксперименту, игривая парадоксальность и стремление к поиску оригинальных форм стала постепенно исчезать из работ Пуни после его отъезда из России в конце 1919 года. Живопись Пуни 1920 - 1950-х годов уже не ставит графику на первый план, эти работы, в том числе и "Арлекин" основываются на цветовом аккорде, открытой декоративности, а также, идеях постимпрессионизма, фовизма, и художественной группы "Наби". Стилиевые особенности искусства позднего периода Пуни прочно укрепили его в пантеоне многонациональной Парижской школы. Богатство цветовой гаммы и сформированные паттерны вызывают ассоциации с восточными коврами. Нарочитая небрежность мазка создает ощущение абсолютной спонтанности в написании этой работы, тем самым наполняя ее чувственностью, движением, и легкостью.

Художник не случайно выбрал тему для своей работы. Стоит вспомнить, что Пуни участвовал в театральной деятельности в 1920-х годах: он работал над костюмами и декорациями. Персонажи Комедия Дель-Арте (Commedia dell'arte), итальянского театра эпохи Возрождения, и в особенности Арлекин, были чрезвычайно популярны в искусстве начиная с конца XVI и вплоть до XX века. Неоднократно Арлекин фигурировал в работах Поля Сезанна, Хуана Грисса, и, особенно, Пабло Пикассо. Пуни не раз возвращался к теме Арлекина в своих последующих работах 1940 - 1950-х годов. Арлекин часто предстает в живописи как символический портрет художника, его Alter ego (лат. "другой я"), изображая роль художника в обществе. Вполне вероятно, что Пуни тоже отождествлял себя с фигурой Арлекина, чей разноцветный костюм может служить символом его непредсказуемого, переменчивого настроения. Несмотря на основную популярность в Европе XVI - XVIII веков, Комедия Дель-Арте имеет отдаленного предшественника еще в период древнего Рима, когда актеры театра, изображая непристойные фарсы, носили маски и были схожи характером с персонажами той Комедии Дель-Арте, которая нам известна. Образ Арлекина можно найти в карнавальных празднествах средних



веков, когда основным прообразом являлся шут. Арлекин, изображающий слугу своего хозяина, выглядит веселым, беззаботным, проворным и проницательным. Персонаж часто пародирует более серьезных героев пьесы и является общепризнанным клоуном, выдавая шуточки при каждом удобном случае. Арлекин имеет магические способности, дарованные ему богом Меркурием, становится невидимым, исчезать и появляться в любой части мира, а также, принимать различные образы. Обычно Арлекин носит черную маску, но Пуни изобразил белую, что больше напоминает атрибут Пьеро, другого персонажа Комедии Дель-Арте, и выражает меланхолию, нежели озорство Арлекина. Этот прием использовал и Пикассо в своих изображениях Арлекина. Пуни превращает своего Арлекина в художника, изображая его с кистью и палитрой в руках, что снова наталкивает зрителя на мысль о автопортрете.

